

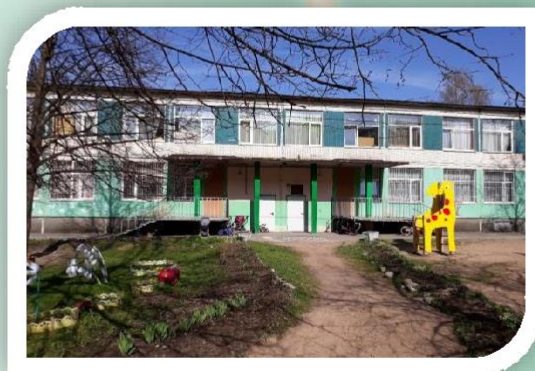
**ПУБЛИЧНЫЙ ДОКЛАД**

**за 2021-2022 учебный год**

**Государственного бюджетного дошкольного образовательного  
учреждения детского сада №28**

**Невского района Санкт-Петербурга**

**(ГБДОУ детский сад №28 Невского района Санкт-Петербурга)**



Санкт-Петербург  
2022

## **СОДЕРЖАНИЕ**

### **1. ОБЩАЯ ХАРАКТЕРИСТИКА ГБДОУ**

- 1.1 Визитная карточка**
- 1.2 Особенности местонахождения**
- 1.3 Состав обучающихся**
- 1.4 Система управления**

### **2. ОСОБЕННОСТИ ОРГАНИЗАЦИИ ВОСПИТАТЕЛЬНО-ОБРАЗОВАТЕЛЬНОГО ПРОЦЕССА**

### **3. КАДРОВЫЙ ПОТЕНЦИАЛ ГБДОУ**

### **4. ОХРАНА И УКРЕПЛЕНИЕ ЗДОРОВЬЯ ВОСПИТАННИКОВ**

### **5. ОЦЕНКА МАТЕРИАЛЬНО-ТЕХНИЧЕСКОГО ОБЕСПЕЧЕНИЯ В РАЗРЕЗЕ БЮДЖЕТНОГО ФИНАНСИРОВАНИЯ**

### **6. ПЕРСПЕКТИВЫ И ПЛАНЫ РАЗВИТИ**

# 1. ОБЩАЯ ХАРАКТЕРИСТИКА ГБДОУ

## 1.1 Визитная карточка

Полное наименование	Государственное бюджетное дошкольное образовательное учреждение детский сад №28 Невского района Санкт-Петербурга
Сокращенное наименование	ГБДОУ детский сад №28 Невского района Санкт-Петербурга
Учредитель	Субъект Российской Федерации - город федерального значения Санкт-Петербург в лице исполнительного органа государственной власти – Комитета по образованию и администрации Невского района Санкт-Петербурга.
Дата ввода в эксплуатацию	в 1972 год
Юридический адрес	193231, Санкт-Петербург, ул. Подвойского д.29, к.2, литера Э
Местонахождения	Санкт-Петербург, ул. Подвойского д.29, к.2, литера Э; ул. Подвойского д.35, к.2, литера А.
Телефон, факс	Телефоны: 583-01-23, факс: (812)583-01-23; 584-79-82, 584-79-83
Транспортное расположение	метро «Дыбенко», метро «Проспект Большевиков»
Электронная почта	ds28@inbox.ru
Адрес официального сайта	<a href="http://28.dou.spb.ru/">http://28.dou.spb.ru/</a>
Режим работы	7.00-19.00, выходные: суббота, воскресенье
<b>Администрация (ФИО, часы приема, контактный телефон)</b>	
Заведующий	Семёнова Алла Аркадьевна вторник: 15.00-18.00 583-01-23
Заместитель заведующего	Афонасьева Марина Васильевна 583-01-23 Аксёнова Светлана Владимировна 584-79-82
Старший воспитатель	Левичева Антонина Александровна 583-01-23 Мясникова Инна Михайловна 584-79-82

## **Основные уставные документы**

Устав	Зарегистрирован 22.04..2015 Межрайонной ИФНС России №15 по Санкт-Петербургу
	Утвержден распоряжением комитета по образованию Невского района Санкт-Петербурга от 08.04.2015 №1535-р
Лицензия	Серия 78 № 001173, выдана 15.11.2011, срок действия – бессрочно

## **Порядок приема воспитанников**

Устанавливается ч.6 ст.7, ст.55 Закона об образовании в Российской Федерации от 29.12.2012 №273-ФЗ (принят Госдумой и Советом Федерации), распоряжением Правительства Российской Федерации от 30.12.2012 №2620-р «Об утверждении плана мероприятий («дорожной карты») «Изменения в отраслях социальной сферы, направленные на повышение эффективности образования и науки» и рекомендациями по порядку комплектования дошкольных образовательных учреждений от 08.08.2013 №08-1063 (разработаны Департаментом государственной политики в сфере общего образования Министерства образования и науки Российской Федерации по поручению Правительства Российской Федерации).

Прием воспитанников осуществляется в соответствии с приказом Минобрнауки России от 08.04.2014 №293 «Об утверждении порядка приема на обучение по образовательным программам дошкольного образования»; распоряжением Комитета по образованию Правительства Санкт-Петербурга от 29.10.2021 г. № 2877-р «Об утверждении административного регламента администрации района Санкт-Петербурга по предоставлению государственной услуги по осуществлению комплектования государственных образовательных организаций, реализующих основную образовательную программу дошкольного образования, подведомственных администрации района Санкт-Петербурга», распоряжением Комитета по образованию Правительства Санкт-Петербурга от 31.01.2022 №167-р «Об утверждении Порядка комплектования воспитанниками государственных образовательных организаций, осуществляющих образовательную деятельность по реализации образовательных программ дошкольного образования», Порядком комплектования дошкольных образовательных организаций Невского района Санкт-Петербурга, правовыми актами администрации Невского района Санкт-Петербурга, Уставом ГБДОУ, Правилами приема на обучение по образовательным программам дошкольного образования ГБДОУ, Порядком и основанием перевода, отчисления и восстановления обучающихся (воспитанников) ГБДОУ.

### **1.2 Особенности местонахождения**

Государственное бюджетное дошкольное образовательное учреждение детский сад №28 Невского района представляет собой комплекс из двух зданий. Образовательные учреждения представляют собой отдельно стоящие здания, расположенные внутри жилого комплекса микрорайона Веселый поселок. В непосредственной близости от детских садов находятся общеобразовательная школа № 26 с углубленным изучением французского языка и спортивная школа олимпийского резерва № 2 Невского района Санкт-Петербурга.

Помещения и участки ГБДОУ соответствуют государственным санитарно-эпидемиологическим требованиям к устройству правил и нормативам работы ДОУ СанПиН 2.4.3648 - 20, нормам и правилам пожарной безопасности. Территории детского сада озеленены насаждениями по всему периметру. Групповые помещения обеспечены мебелью и игровым оборудованием в достаточном количестве. Развивающая среда детского сада организована с учетом интересов детей и отвечает их возрастным особенностям.

### **1.3 Состав обучающихся**

В 2021-2022 учебном году в детском саду функционировали 24 группы общеразвивающей направленности для детей от 2 до 7 лет:

**Всего ГБДОУ посещало 637 детей.**

- Чтобы выбрать правильную стратегию образовательной работы с детьми в 2022 году был проведен анализ социального состава семей воспитанников, посещающих ГБДОУ.

### Социальный состав семей воспитанников:

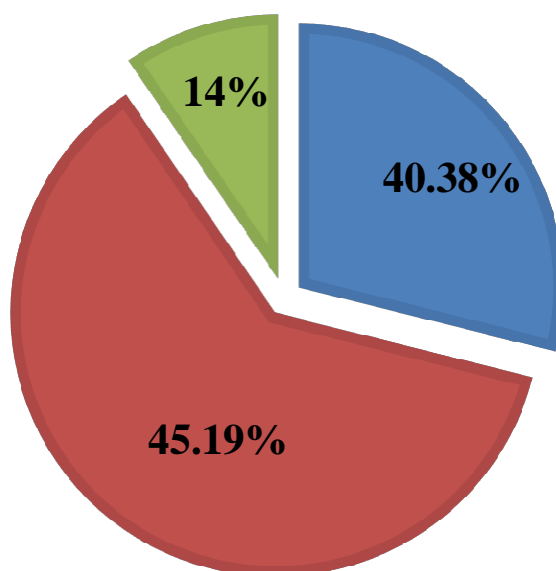
Характеристика семей по составу	количество	% от общего количества детей
Полные семьи	598	93,91
Неполная семья (проживают с матерью)	35	5,45
Неполная семья (проживают с отцом)	4	0,64
Опекунство	0	-

### Характеристика семей по количеству детей в семье:

Характеристика семей по количеству	количество	% от общего количества детей
Один ребенок в семье	257	40,38
Два ребенка в семье	287	45,19
Многодетные семьи	93	14,43

### ХАРАКТЕРИСТИКА СЕМЕЙ ПО КОЛИЧЕСТВУ ДЕТЕЙ В СЕМЬЕ

■ Один ребенок в семье ■ Два ребенка в семье ■ Многодетные семьи



Основное количество воспитанников проживают в полной семье, многие имеют братьев и сестер. Необходимо отметить рост количества семей, имеющих 2 и более детей, по сравнению с 2021 годом, на 14%. В целом семьи благополучные.

## 1.4 Система управления

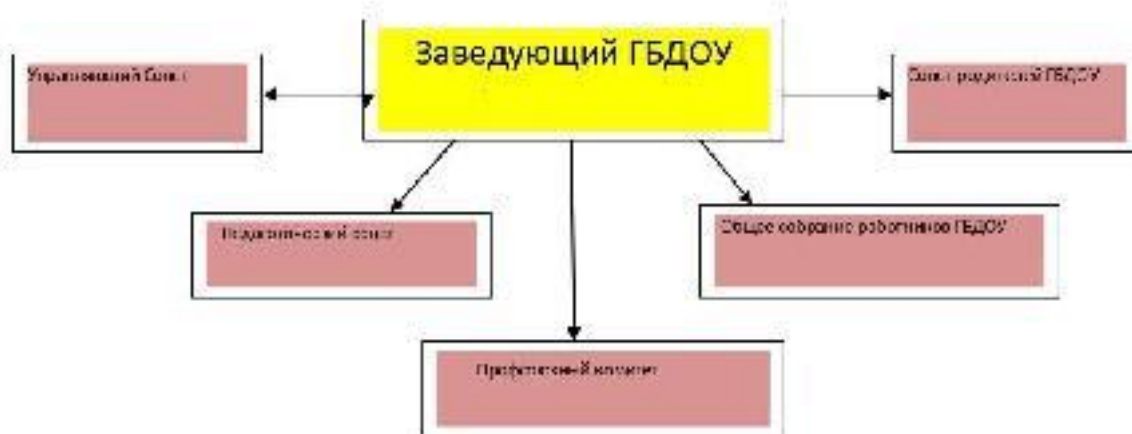
Руководство ГБДОУ осуществляется в соответствии с Уставом дошкольного учреждения, Законом об образовании в Российской Федерации, законодательством РФ, Конвенцией о правах ребенка.

В детском саду соблюдаются социальные гарантии участников воспитательно-образовательного процесса. Реализуется возможность участия в управлении всех участников.

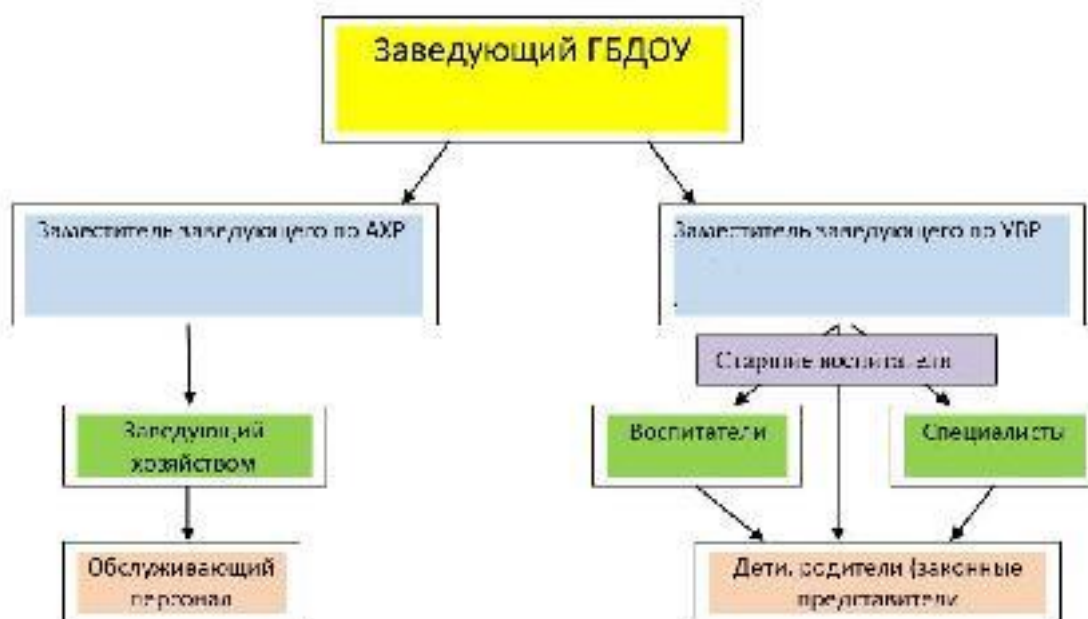
### Структура и органы государственного-общественного управления в ГБДОУ детском саду №28 Невского района Санкт-Петербурга

Управление учреждения строится на принципах единоначалия и коллегиальности в соответствии с Конституцией РФ, Трудовым Кодексом РФ, Законом РФ «Об образовании», Уставом Учреждения.

#### ОРГАНЫ ГОСУДАРСТВЕННО-ОБЩЕСТВЕННОГО УПРАВЛЕНИЯ



#### СТРУКТУРА УПРАВЛЕНИЯ ГБДОУ ДЕТСКОГО САДА №28 НЕВСКОГО РАЙОНА САНКТ-ПЕТЕРБУРГА



## 2.ОСОБЕННОСТИ ОРГАНИЗАЦИИ ВОСПИТАТЕЛЬНО-ОБРАЗОВАТЕЛЬНОГО ПРОЦЕССА

Образовательная деятельность в учреждении осуществляется в соответствии с основными нормативно-правовыми документами:

- Федеральный закон «Об образовании в Российской Федерации» от 29.12.2012 г. №273-ФЗ;
- Федеральный государственный образовательный стандарт дошкольного образования, утверждённый приказом Минобрнауки России от 17.10.2013 г. №1155;
- Порядок организации и осуществления образовательной деятельности по основным общеобразовательным программам - образовательным программам дошкольного образования, утверждённый Минобрнауки России от 30.08.2013 г. №1014;
- СП 2.4.3648 – 20: «Санитарно-эпидемиологические требования к организациям воспитания и обучения, отдыха и оздоровления детей и молодежи», утверждённые постановлением Главного государственного санитарного врача РФ от 28.09.2020 №28;
- СанПиН 1.2.3685-21: «Гигиенические нормативы и требования к обеспечению безопасности и (или) безвредности для человека факторов среды обитания», Постановление от 28.01.2021 № 2 Федеральной службы по надзору в сфере защиты прав потребителей и благополучия человека, Главного государственного санитарного врача РФ.
- Устав государственного бюджетного дошкольного образовательного учреждения детского сада №28 Невского района Санкт-Петербурга
- По программе:
  - Основная образовательная программа дошкольного образования Государственного бюджетного дошкольного образовательного учреждения детского сада № 28 Невского района Санкт-Петербурга (ООПДО), разработана на основе Примерной основной образовательной программы дошкольного образования, одобренной решением федерального учебно-методического объединения по общему образованию (протокол от 20.05.2015 №2/15)

*Используемые типовые программы и образовательные технологии.*

- «От рождения до школы». Инновационная программа дошкольного образования / Под ред. Н. Е. Вераксы, Т. С. Комаровой, Э.М. Дорофеевой. - 5-е изд. (инновационное), испр. доп. - М.: МОЗАИКА-СИНТЕЗ, 2019.

- «Основы безопасности детей дошкольного возраста» под редакцией Стеркиной Р.Б.

- «Первые шаги» (Петербурговедение для малышей. От 3 до 7 лет) Т.Г. Алифанова - СПб., 2005.

Образовательные программы осваиваются в Образовательном учреждении очно на русском языке через следующие формы организации деятельности ребенка:

- непрерывная образовательная деятельность;
- совместная деятельность педагога и ребёнка;
- самостоятельная деятельность детей.

### **Были поставлены следующие годовые задачи на 2021-2022 учебный год:**

1. Внедрить рабочую программу воспитания, как инструмент реализации воспитательных задач в ДООУ, с учетом приоритетных направлений воспитания в реализуемой основной образовательной программе ГБДОУ №28, через разработку и внедрения в образовательно – воспитательный процесс календарного плана воспитательной работы.
2. Продолжить обеспечение охраны и укрепления физического и психического здоровья детей на основе использования здоровьесберегающих технологий
3. Обеспечить развитие кадрового потенциала в процессе внедрения профессионального стандарта педагога через:
  - Использование активных форм методической работы: консультации, обучающие семинары, вебинары, мастер – классы, «творческие группы»
  - Участие педагогов в конкурсах профессионального мастерства

- Повышение квалификации на конкурсах, прохождение процедуры аттестации на основе требований профессионального стандарта
- 4. Формирование и пропаганда экологической культуры общества через внедрение в практику ДОУ системно – деятельного подхода к организации работы по экологическому образованию воспитанников
- 5. Повышать уровень компетентности педагогов и родителей (законных представителей) в вопросах использования современных технологий в образовательном процессе с дошкольниками

Для реализации задач Программы и годового плана проводилось большое количество интересных мероприятий:

- **Конкурсы ДОУ: «Мусор смело пустим в дело»**

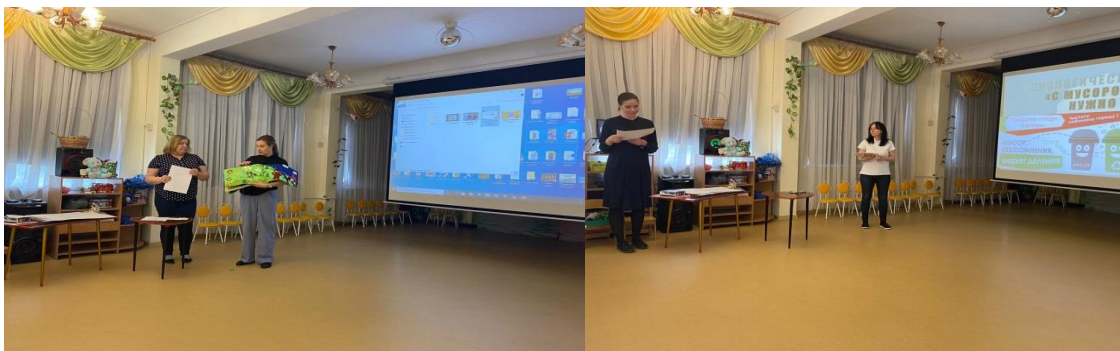


- «Лучшее экокостюмирование» (Вода вокруг нас)»



- «Экологическая сказка»





**Наш сад подключился к экологическим акциям:  
Сентябрь – это сбор макулатуры**



**Октябрь – старт акции «Сдай батарейку – спаси ежика»  
Ноябрь – акция «Крышечки доброты»**



**-Выставки рисунков, поделок: (в том числе, выполненных нетрадиционными техниками)**



Тематические недели – «День музыки», «Пожарная безопасность», «Неделя родного языка», «День добрых дел», «Встречаем Новый год», «Неделя здоровья», «Неделя профессий»



«Масленица»



## «Безопасная дорога»



## «День знаний»



Педагогический коллектив детского сада особое значение придаёт работе по выявлению одаренных детей и детей группы риска, осуществляя индивидуально–личностный подход к ребёнку через организацию индивидуальных и коллективных видов деятельности, основанных на содержательном общении и построении диалога, с учётом потребностей и интересов самих детей.

Наш детский сад - активный участник различных **конкурсов и смотров района**. Воспитанники ГБДОУ в 2021 - 2022 году проявляли свои таланты в танцевальных конкурсах, художественных и спортивных.



Участие в таких мероприятиях формирует в детях творческие способности, умение действовать в коллективе, расширяет кругозор. Педагоги имеют возможность проявить свои профессиональные умения на более высоком уровне, раскрыть свой потенциал.

В 2021-2022 учебном году, продолжилась работа по развитию игровой деятельности. В группах оформлялись и дополнялись игровые уголки. Большое внимание уделялось созданию образовательного пространства. В ГБДОУ предметная образовательная среда создана в соответствии с возрастом и потребностями детей.

Для расширения образовательного пространства в детском саду оборудованы выставки детских работ, «Уголок Санкт-Петербурга», «Петербургская гостиная», панель «Созвездие Талантов» (фотовыставка достижений воспитанников в различных видах спорта и искусства), «Книжная полка», оформлена зона «Достижения ДОУ». В коридорах оборудованы игровые зоны, где расположены настенные панели по развитию мелкой моторики, внимания, ловкости, установлены световые песочные столы.

Правильно организованная среда в ГБДОУ инициировала познавательную и творческую активность детей, предоставляла свободу выбора форм активности, безопасна, комфортна, соответствует интересам, потребностям каждого ребенка.

Большой блок в образовательной работе ГБДОУ занимает работа с родителями воспитанников (законными представителями). В учреждении, педагоги активно привлекают родителей к различным мероприятиям, проходящим совместно с детьми.

Совместно с родителями проходили интересные мероприятия:

- акция по сбору батареек «Спасаем ёжиков»,
- акция по сбору макулатуры «Макулатура на доброе дело»,
- выставки поделок из шишек, «Символ года» (из бросового материала),
- спортивные соревнования «Мама, папа и я - спортивная семья»,
- выставки, посвященные снятию Блокады и др.



**Совместные мероприятия:** «Шашечный турнир», «Театральный фестиваль»



Совместная **выставка работ** родителей, детей и воспитателей «Никто не забыт, ничто не забыто (ко дню снятия Блокады Ленинграда)»



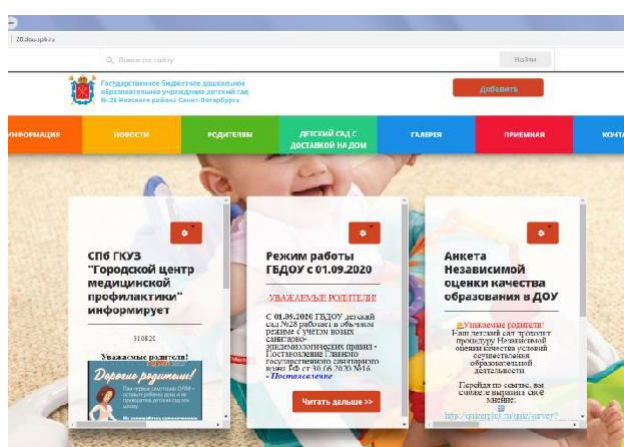
Для информирования и обратной связи в ГБДОУ имеются информационные стенды, функционирует официальный сайт.

С 2021 года в детском саду для освоения воспитанниками образовательных программ внедрены дистанционные технологии. Для организации дистанционного взаимодействия были определены формы сотрудничества со всеми участниками образовательных отношений. Приоритетным стало использование комбинации различных средств передачи информации.

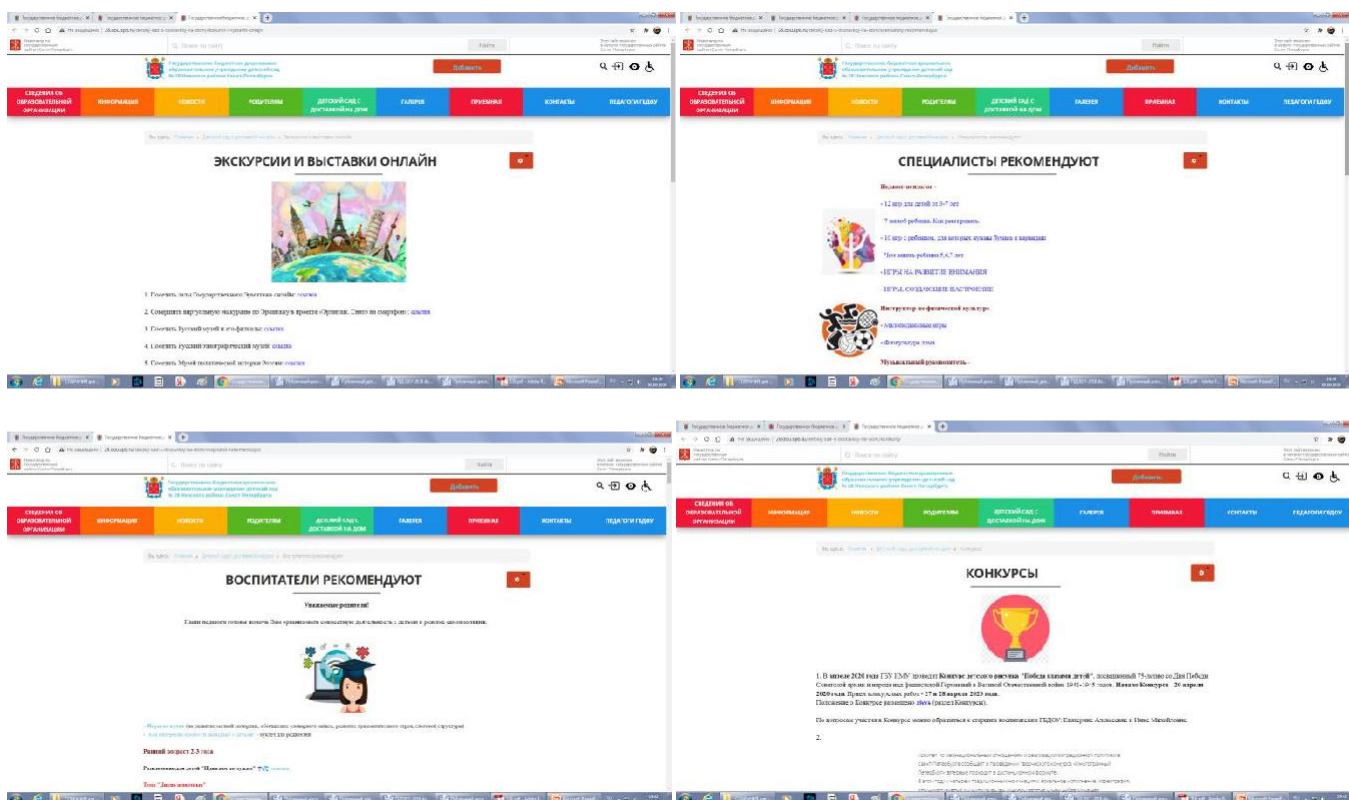
Встречи в режиме реального времени (индивидуальная работа с детьми и консультации со взрослыми). С родителями по договоренности назначалась онлайн-встреча. Использовались средства WhatsApp с видеосвязью, Skype, ZOOM, Telegram для сотрудников;

Дистанционное общение через интерактивные материалы, которые содержат инструкции, видео, интерактивные видео, рисунки, ссылки и т.д. В основном используется для работы с детьми часто и длительно болеющими.

На официальном сайте учреждения был создан раздел для дистанционной работы «Детский сад с доставкой на дом»



Было создано несколько подразделов для организации досуга и работы с детьми: Родители имели возможность позаниматься с детьми дома





В работе ГБДОУ уделяется внимание и сотрудничество с другими организациями.



*«Взаимодействие с социумом»*



ГБДОУ реализует дополнительное образование в контексте национального проекта «Образование», федерального проекта «Успех каждого ребенка», на основании Федерального закона от 29.12.2012 № 273-ФЗ «Об образовании в Российской Федерации», постановления Правительства Российской Федерации от 15.08.2020 № 1441 «Об утверждении Правил оказания платных образовательных услуг», Уставом ГБДОУ детского сада №28 Невского района Санкт-Петербурга, приложением № 4 к Лицензии на право ведения образовательной

деятельности 78 №001173, Положением об организации платных образовательных услуг в ГБДОУ детском саду №28 Невского района Санкт-Петербурга.

Педагогический коллектив детского сада особое значение придаёт работе по выявлению одаренных детей осуществляя индивидуально–личностный подход к ребёнку через организацию индивидуальных и коллективных видов деятельности, основанных на содержательном общении и построении диалога, с учётом потребностей и интересов самих детей. Кружковая работа даёт возможность каждому ребёнку удовлетворить свои индивидуальные, познавательные, эстетические, творческие запросы.

В ГБДОУ реализуется дополнительное образование на бюджетной и внебюджетной основе. Всю информацию о дополнительном образовании, реализуемого в ГБДОУ, можно получить на цифровой платформе - агрегаторе сферы образования Санкт-Петербурга: <https://copp.petersburgedu.ru/organizations/9664/>, а также на официальном сайте ГБДОУ.

Дополнительным образованием на бюджетной основе охвачены почти все воспитанники ГБДОУ с 5 до 7 лет – 248 человек. Работа ведется в соответствии с Программами дополнительного образования:

1. Изостудия «Фантазия»
2. «Тренажерка»
3. «Развивающие игры «Умка»
4. «Легкая атлетика»
5. «Воспитание юного Петербуржца»
6. «Пластилинография»

Программы дополнительного образования на безвозмездной основе «Пластилинография» и «Развивающие игры «Умка» введены с сентября 2021 года.

В организации занято 6 педагогов дополнительного образования. Оформлена предметно-пространственная среда для реализации дополнительного образования. В ГБДОУ имеется: изостудия, Петербургская гостиная, игровая комната, спортивные залы, оснащенные оборудованием и пособиями, необходимыми для реализации дополнительного образования.

Воспитанники, получающие дополнительное образование, являются активными участниками различных конкурсов. В 2021 воспитанники изостудии «фантазия» стали победителями творческого конкурса « Героям Отечества – Слава!», районного конкурса «Цветы победы». Воспитанники, занимающие в кружке спортивного направления «Школа мяча» заняли 2 место в празднике спортивных соревнований «Детское многоборье». Стали лауреатами в командном турнире «Шашки Оккервиля» воспитанники, занимающиеся в ПДОУ «Шахматы».

#### Результаты реализации дополнительного образования:

1. Обеспечение адаптации воспитанников к жизни в обществе, а также выявление и поддержку детей, проявивших выдающиеся способности.
2. Реализация запроса родителей воспитанников, как потребителей образовательного процесса.
3. Высокие результаты в творческих конкурсах для воспитанников
4. Развитие педагогической компетенции педагогов в различных областях.
5. Повышение личностного роста ребенка - повышение самооценки, статуса в коллективе

### 3.КАДРОВЫЙ ПОТЕНЦИАЛ ГБДОУ

Достижения педагогов в различных областях является показательным итогом активной педагогической деятельности педагогов и качества образовательной деятельности. В 2020-2021 году педагоги нашего учреждения участвовали в различных конкурсах районного и городского уровней и смогли добиться отличных результатов.

Уровень конкурса	Кол-во конкурсов	Кол-во педагогов, участвующих в конкурсах	Кол-во призовых мест	Победители конкурсов
Конкурсы районного уровня	1	10	2	3 место в Конкурсе образовательных видеопроductов для образовательных учреждений «ВебПеликан»
Конкурсы Городского уровня	1	2	2	1 место в III Всероссийском педагогическом конкурсе «Моя лучшая методическая разработка»

В 2021 году педагоги ГБДОУ активно внедряли в свою работу инновационные технологии. Инновационные технологии в ГБДОУ направлены на создание современных компонентов и приемов, основной целью которых является модернизация образовательного процесса.

В 2021 году инновационная деятельность реализовывалась в основном через игровые и проектно-исследовательские технологии. В рамках игровой инновационной деятельности в группах реализовывалась достаточно обширная группа приемов организации педагогического процесса в форме разных педагогических игр такие как:

«Рисование песком», «Использование мнемокартинок и мнемотаблиц в развитии речи ребенка», «Рассказывание сказок с использованием карт Проппа», «Лего-конструирование», «Игры с пальчиками» и др. При реализации проектно-исследовательской деятельности освещались такие темы как «Как каша в поле выросла», «Хлеб всему голова» «Живое и не живое», «Волшебный магнит».

Педагоги ДОУ постоянно повышают свой профессиональный уровень в соответствии с ФГОС ДО и профессиональным стандартом педагога.

№	Наименование	Темы мероприятий
1	Семинары	<p>«Ранняя профориентация для успешности в будущем детей дошкольного возраста»</p> <p>«Исправляем настроение вместе с детьми»</p> <p>«Реализация программы воспитания: достижения, недостатки и пути реализации»</p>
2	Проекты годовые	<p>« По страницам Зеленого мира»</p> <p>«Экологические профессии»</p>
3	Мастер-класс	<p>«Валяние птиц»</p> <p>«Кольца Луллия»</p> <p>«Изготовление куклы Масленицы»</p> <p>«Танцы руками»</p> <p>«Нейрографика»</p> <p>«Удивительный инструмент – голос»</p> <p>«Квиз – игра, как средство эмоциональной разгрузки»</p>
4	Круглые столы	<p>« Воспитание осознанного отношения к экологическим проблемам с раннего возраста»</p> <p>«Интерактивные методические мультимедийные ресурсы в ДОУ»</p>
5	Конкурсы	<p>«Мусор смело пустим в дело»</p> <p>«Лучшее экодзаяние» (Вода вокруг нас)</p> <p>«Грант на развитие инновационной деятельности»</p>
6	Другие формы работы	<p>Тематические недели: «День белого медведя», «Неделя безопасности»</p> <p>Лекции с участием специалиста МПМК «Сопровождение гиперактивных, агрессивных и тревожных детей в детском саду»</p> <p>Открытие НОД «День и ночь. Космос»</p>

#### 4.ОХРАНА И УКРЕПЛЕНИЕ ЗДОРОВЬЯ ВОСПИТАННИКОВ

Работа по здоровьесбережению в ГБДОУ строилась с целью реализации стратегической линии Программы развития ГБДОУ - проекта «Здоровый малыш». В основе лежит концепция здорового образа жизни воспитанников. Мероприятия в области здоровьесбережения проводились в соответствии с технологической картой проекта. С 01.01.2021 года ГБДОУ функционирует в соответствии с требованиями СП 2.4.3648-20 «Санитарно-эпидемиологические требования к организациям воспитания и обучения, отдыха и оздоровления детей и молодежи», СанПиН 1.2.3685-21 «Гигиенические нормативы и требования к обеспечению безопасности и (или) безвредности для человека факторов среды обитания». В связи с новыми санитарными требованиями в ГБДОУ усилился контроль за организацией работы в области здоровьесбережения воспитанников. Акцент смещался на укрепление здоровья как самостоятельно культивируемая ценность.

В учреждении создана и продолжает пополняться как традиционным, так и нетрадиционным оборудованием. Физкультурная площадка оснащена спортивным оборудованием, в каждой группе оборудован физкультурный уголок, позволяющий детям реализовывать потребность в движении, используется специальное оборудование: увлажнители воздуха, бактерицидные лампы, массажные дорожки. На участках групп имеется различное игровое и спортивное оборудование. Физкультурно-оздоровительная деятельность осуществляется педагогами в различных видах деятельности в виде физминуток, релаксации, пальчиковой, дыхательной, артикуляционной, зрительной гимнастик, ритмопластики и т.д. Предметно-образовательная среда позволяет проводить индивидуальную и подгрупповую работу, оптимизацию двигательного режима и повышению двигательной активности воспитанников с учётом гендерного подхода. С этой целью учитывается двигательный режим детей в детском саду, который включает время проведения, кратность проведения и разнообразные формы двигательной активности, такие как: утренняя гимнастика, включающая гимнастику под музыку; индивидуальная работа с детьми (включая детей с ослабленным здоровьем), физкультминутки, подвижные и спортивные игры.



#### Формы организации здоровьесберегающей работы в ГБДОУ:

- непосредственно образовательная деятельность;
- самостоятельная деятельность детей;

- подвижные игры;
- утренняя гимнастика (традиционная, дыхательная, звуковая);
- двигательльно-оздоровительные физкультминутки;
- физические упражнения после дневного сна;
- физические упражнения в сочетании с закаливающими процедурами;
- физкультурные прогулки (в парк);
- физкультурные досуги;
- спортивные праздники.

Сравнительная таблица по распределению воспитанников

по группам здоровья за 3 учебных года:

год	1 группа здоровья	2 группа здоровья	3 группа здоровья
2020	26,7%	68,3%	5%
2021	17,3%	72,4%	10,3%

Опираясь на статистический мониторинг здоровья детей выявлено: применение в работе здоровьесберегающих технологий повышает результативность воспитательно-образовательного процесса, формирует у педагогов и родителей ценностные ориентации, направленные на сохранение и укрепление здоровья детей, формируют у детей стойкую мотивацию на здоровый образ жизни.

## 5.ОЦЕНКА МАТЕРИАЛЬНО-ТЕХНИЧЕСКОГО ОБЕСПЕЧЕНИЯ В РАЗРЕЗЕ БЮДЖЕТНОГО ФИНАНСИРОВАНИЯ

Для выполнения государственного задания учреждению выделяются бюджетные средства. Ежегодно наблюдается увеличение бюджетных средств. За счет предоставления большего количества дополнительных платных услуг, их разнообразия, увеличиваются и средства на развитие учреждения.

В связи с реализацией программы энергосбережения, приобретения современного энерго-экономического оборудования, экономного отношения к водо- и электро ресурсам, наблюдается снижение расходов по коммунальным услугам. Снижение расходов на оплату работ по содержанию имущества, увеличение стоимости материальных запасов происходит за счет заключения контрактов по результатам электронных процедур (аукционов), что также дает экономию бюджетных средств. За счет экономии бюджетных средств и после проведения аукционов, ГБДОУ имело возможность приобрести в 2021-2022 году дополнительно товары и услуги. Также учреждению удалось обновить оборудование на пищеблоках в обоих зданиях, был проведен косметический ремонт туалетной комнаты и моечной. В группу были приобретены 3-ярусные кровати. Установлено наружное и внутреннее видеонаблюдение в двух зданиях. Приобретены уличные игрушки и учебное игровое пособие.

Выполнение работ и услуг, закупка товаров, работ, реализуется в соответствии с Федеральным законом от 05.04.2013 № 44-ФЗ «О контрактной системе в сфере закупок, товаров, работ, услуг для обеспечения государственных и муниципальных нужд».



## 6. ПЕРСПЕКТИВЫ И ПЛАНЫ РАЗВИТИЯ

1. Продолжить работу по созданию полноценных условий в ГБДОУ в соответствии с ФГОС дошкольного образования, повышать качество дошкольного образования.
2. Продолжать реализацию Программы развития ГБДОУ с целью обеспечения доступности и высокого качества дошкольного образования для всех обучающихся и воспитанников ГБДОУ на основе повышения эффективности образовательной деятельности по критериям: доступность, качество, социальная востребованность, воспитание молодого гражданина Российской Федерации, распространение здорового образа жизни и спорта, экономическая эффективность, инновационность, информационная открытость, государственно-общественное управление.
3. Продолжать работу по расширению представления педагогического опыта работы ГБДОУ педагогической общественности Санкт-Петербурга и России, реализовывать возможность диссеминации педагогического опыта на различных методических площадках и в сети Интернет
4. Продолжать развивать систему оздоровительной работы по сохранению и укреплению здоровья детей, реализация программы здоровьесбережения.
5. Содействовать приобщению родителей к участию в жизни ГБДОУ через поиск эффективных форм и методов сотрудничества, способствующих формированию активной родительской позиции в контексте единого образовательного пространства. Развить нетрадиционные формы взаимодействия с родителями и социальными партнерами. Развитие сетевого взаимодействия.
6. Продолжать развивать систему повышения квалификации педагогических работников, в т.ч. возможности корпоративного обучения, способствующего повышению профессиональной компетентности и общекультурного уровня педагогических работников
7. Совершенствовать систему дополнительного образования.
8. Продолжать работу по реализации удовлетворенности родителей (законных представителей) как участников образовательных отношений.